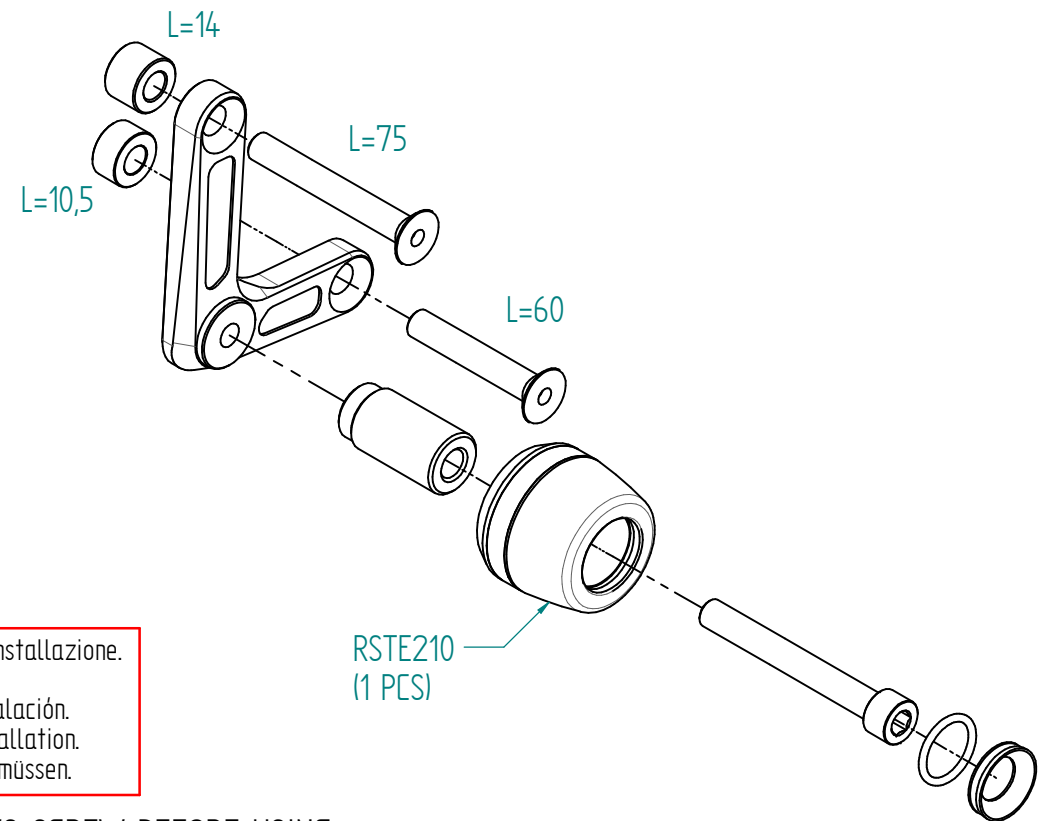
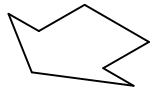
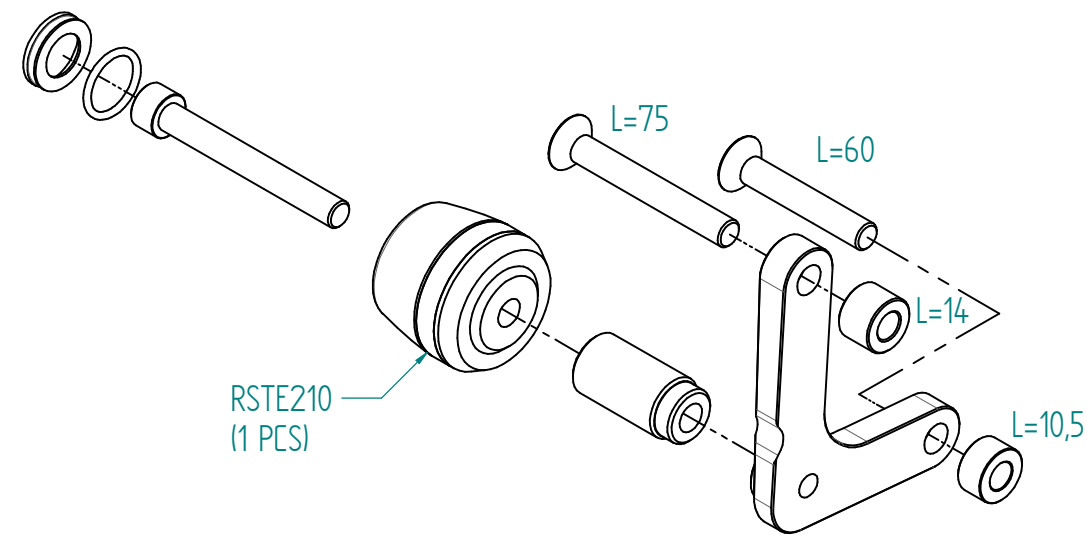


STEKT204



IT) E' necessario l'intervento di personale professionale per tutti i prodotti che necessitano di installazione.
EN) The assistance of professional staff is necessary for all parts which require installation.
ES) Se necesita que sea montado por profesionales para todos los productos que necesitan instalación.
FR) L'assistance d'un professionnel est nécessaire pour toutes les pièces qui nécessitent une installation.
DEU) Der Eingriff von Fachpersonal ist notwendig für alle Artikel die installiert/montiert werden müssen.

- VERIFICARE SERRAGGIO VITI PRIMA DELL'UTILIZZO / CONTROL THE THIGHTENING'S SCREW BEFORE USING

Protezione STEKT204

Introduzione

Grazie per avere acquistato un prodotto LighTech.

Prima di procedere al montaggio leggere attentamente le istruzioni contenute in questa guida e assicurarsi di lavorare in sicurezza.

- Per il montaggio dei componenti, LighTech consiglia di rivolgersi a personale specializzato con adeguate competenze. Operazioni compiute senza adeguata preparazione/conoscenza possono diventare fonte di rischio per Voi e per gli altri di cui LighTech non si assume la responsabilità.
- Operate in un ambiente con spazi adeguati e correttamente illuminato.
- Per garantirne la sicurezza allontanate dall'area di lavoro bambini e animali.
- AssicurateVi di utilizzare strumentazione/attrezzatura adeguata e in buono stato.
- Prodotti rovinati e/o danni relativi a cose e persone causati da un montaggio inadeguato non ricadono sotto la responsabilità di LighTech.

Generalità

- AssicurateVi che la moto sia in posizione stabile e sicura.
- AssicurateVi che la moto non abbia parti meccaniche calde (specialmente motore, scarico, freni). In caso contrario attendere il loro raffreddamento prima di procedere.
- Indossate abbigliamento adeguato e non operate indossando anelli, collane, parti di vestiti larghi o capelli lunghi che potrebbero diventare fonte di pericolo.
- Il prodotto è stato progettato e testato per la moto in condizioni originali e non in relazione a pezzi non originali di terze parti.
- Questa documentazione è scaricabile dal sito www.lightech.it - email: info@lightech.it

Montaggio

- Prima di procedere prendere visione del disegno a corredo contenuto nella scatola di imballo.
- Nella documentazione è incluso un esploso riportante i codici necessari per l'ordine eventuale di ricambi.
- Ove non indicato espressamente utilizzare le coppie di chiusura standard (UNI/ISO) adeguate alla dimensione della vite.
- Ogni moto è soggetta a vibrazioni, pertanto è necessario utilizzare frena-filetti antivibrante (debole) per evitare l'allentamento delle viti e la loro conseguente possibile perdita.
- Prima di procedere all'uso del mezzo, controllare attentamente il lavoro eseguito e la corretta funzionalità delle parti installate.

Uso e Manutenzione

- Per un uso stradale LighTech raccomanda un controllo periodico approfondito della protezione.
- Per un uso Racing (pista) LighTech raccomanda un controllo approfondito prima di ogni utilizzo.
- La protezione è stata studiata e provata nella sua interezza. La modifica di parti e/o l'utilizzo di componenti di terze parti sulla protezione possono essere cause di pericolo di cui LighTech non si rende responsabile.
- Prima dell'uso verificare sul prodotto l'assenza di fessurazioni, deformazioni, segni, usura, corrosione. In caso venissero rilevate difformità prima di utilizzare la moto ripristinare lo stato iniziale della protezione sostituendo le parti necessarie.
- **ATTENZIONE:** un evento eccezionale come una caduta, può comportare un danno irreversibile alla protezione. Prima di riutilizzare la moto verificare la corretta funzionalità e integrità della protezione stessa. In caso di danni, provvedere a ripristinare lo stato iniziale della protezione sostituendo le parti necessarie per non incorrere in situazioni potenzialmente pericolose.
- L'utilizzo del mezzo in condizione ambientali aggressive (ambiente marino, temperature estreme, prodotti chimici, sale stradale,) possono danneggiare i componenti della protezione richiedendo una manutenzione più frequente commisurata all'usura presente.
- La pulizia della protezione con prodotti aggressivi o con lance ad alta pressione possono causare danni estetici alla protezione.
- L'acquisto di una protezione usata di cui non è nota la vita richiede un controllo accurato della componentistica.
- A garanzia di sicurezza, LighTech consiglia l'acquisto da canali vendita ufficiali e professionali.

ATTENZIONE:

Le foto utilizzate in questo documento potrebbero differire in alcuni componenti e/o colorazioni dal prodotto che avete acquistato, pertanto sono da considerarsi puramente indicative ed utilizzate come esempio e non costituiscono elemento contrattuale.

Operazioni preliminari :



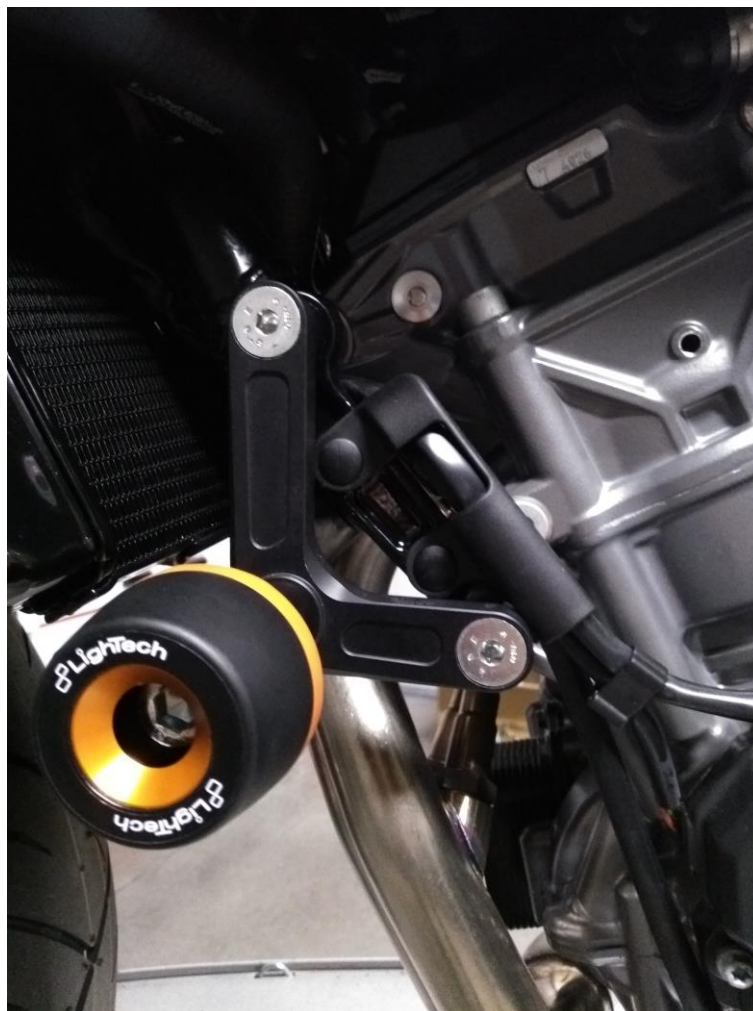
Attenzione:
Prima di procedere al montaggio delle protezioni provvedere a sostenere il motore



Attenzione:
Procedere al montaggio delle protezioni un lato alla volta

Lato Cambio

Per il montaggio del lato cambio (lato sx) seguire le istruzioni generali indicate nei capitoli precedenti.



Lato Freno

Allentare la fascetta inferiore di tenuta manicotto e estrarre il manicotto come indicato.

Prima di effettuare questa operazione posizionare un contenitore pulito per raccogliere il liquido del radiatore che fuoriuscirà dal manicotto



Montare la protezione come indicato nella foto e successivamente rimontare il manicotto.

Ripristinare il liquido uscito verificando non vi siano perdite.



Part number: STEKT204 (crash pads kit for KTM 790)

Introduction

Thank you for purchasing a LighTech product.

Please read carefully the instructions contained in this manual and make sure to work safely before start mounting the equipment.

- For the assembly of the components LighTech recommends to refer to skilled personnel. LighTech is not liable for operations carried out without proper training or knowledge, which could lead to risky situations for You and other people.
- It is recommended to work in an environment with good illumination conditions and proper spaces.
- To ensure the safety of the working area keep away children and animals.
- Make sure to use proper tools and equipment, in good shape.
- LighTech is not liable for damaged products and/or property damages and personal injuries due to an improper assembly.

General information

- Make sure that the motorcycle is in a stable and safe position.
- Make sure that it has no hot mechanical components (especially engine, exhaust pipe, brakes). Otherwise, wait until they cool down before proceeding.
- Use suitable clothing and do not wear rings, necklaces, large garments and hair down which could be dangerous.
- The product is designed and tested to be used with the motorcycle in original conditions, not with reference to not original components from third parties.
- This information material can be downloaded from the Website www.lightech.it - email: info@lightech.it

Assembly

- Before proceeding, please examine the drawing supplied in the packaging.
- The information material includes an exploded view drawing with the codes required for spare part order.
- If not specifically mentioned, use standard tightening torques (UNI/ISO) appropriate to the screw size.
- Any motorcycle is subject to vibrations, therefore is necessary to use anti-vibration threadlocker (weak) to avoid the loosening of the screws and their possible loss.
- Before using the vehicle, check carefully the job done and the correct functionality of the installed components.

Usage and maintenance

- For street use LighTech recommends a comprehensive periodic check of the protections.
- For a racing use LighTech recommends a comprehensive check before each use.
- The protections have been designed and tested in its entirety. Changes to components and/or the use of third-party components on the protections could become causes of damages of which LighTech is not liable.
- Before using the product, verify the absence of crackings, deformations, scratches, wear and corrosion. If any irregularities are detected before using the motorcycle, restore the original state of the protections by replacing the necessary parts.
- ATTENTION: An exceptional event as a fall could cause irreversible damages to the protections. Before reusing the motorcycle, check the proper functionality and integrity of the protections. In case of damages, restore the original state of the protections by replacing the necessary parts in order to avoid potentially dangerous situations.
- The use of the vehicle in extreme environmental conditions (coastal areas, extreme temperatures, chemicals, road salt) could damage the components of the protections and requires a more frequent maintenance commensurate to the actual wear.
- Cleaning the protections with aggressive products or with high pressure cleaning hoses could cause aesthetic damages to protections.
- The purchase of a used protection whose life is not known requires a careful check of the components.
- As a safety guarantee, LighTech recommends to purchase from official and professional sales channels.

ATTENTION:

The pictures used in this document could differ in some components and/or colours compared to the product that you have purchased, therefore they should be considered just as an indication and an example and not a contractual element.

Preliminary proceedings :



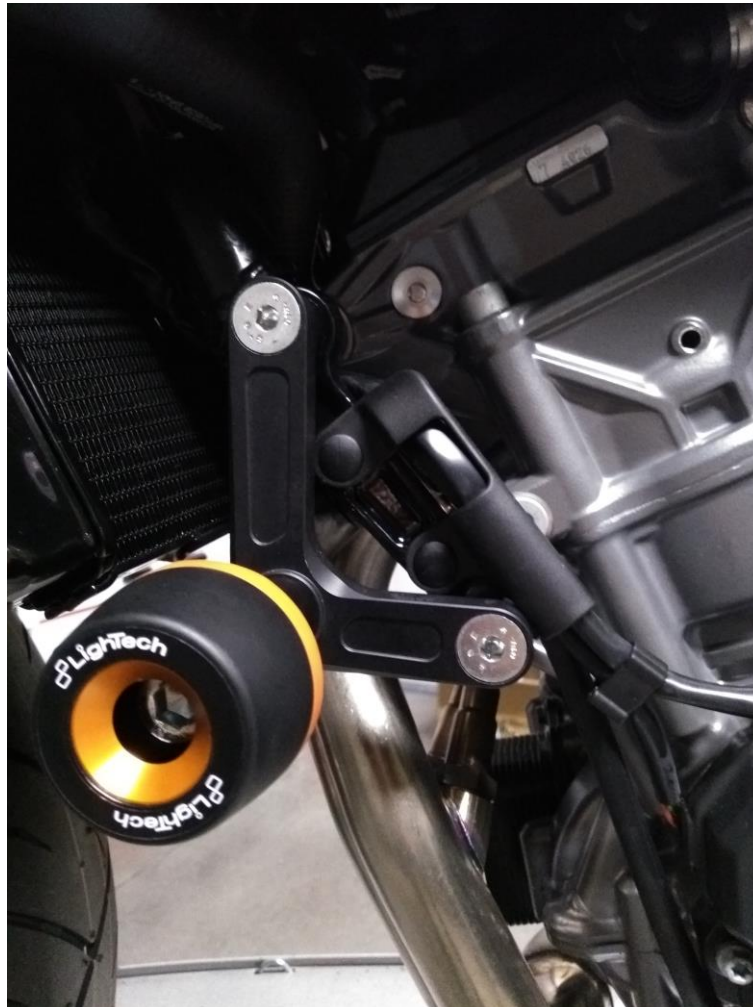
Warning:
Support the engine before installing the protections.



Warning:
Install the protections one side at a time

Gear Side

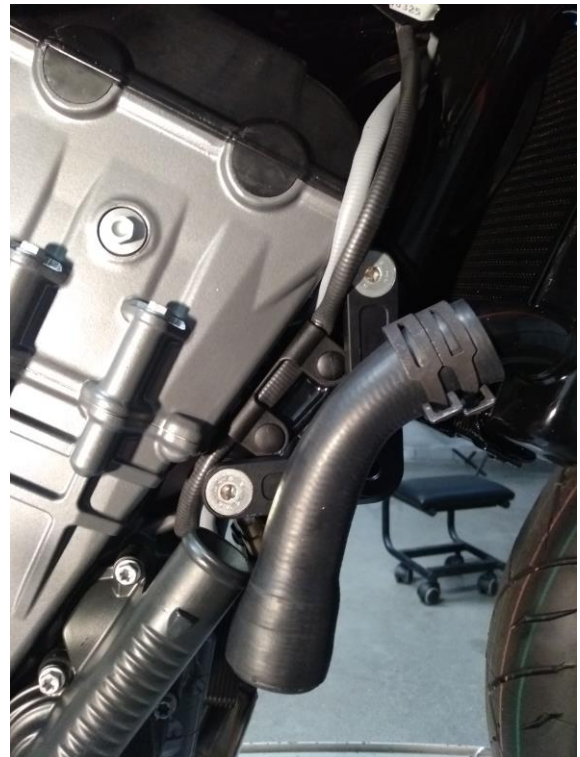
To install the gear side (left side), follow the general instructions indicated in the previous chapters.



Brake Side

Loosen the sleeve sealing lower clamp and pull out the sleeve as shown.

Before proceeding with this operation, place a clean container to collect the radiator fluid that will escape from the sleeve



Install the protection as shown in the photo. Then re-install the sleeve.

Restore the outgoing liquid, checking for leaks

